



NOTICE DE POSE

PORTAIL INDUSTRIEL COULISSANT – MANUEL ou MOTORISABLE



PORTILLON
PORTAIL

NON MOTORISE

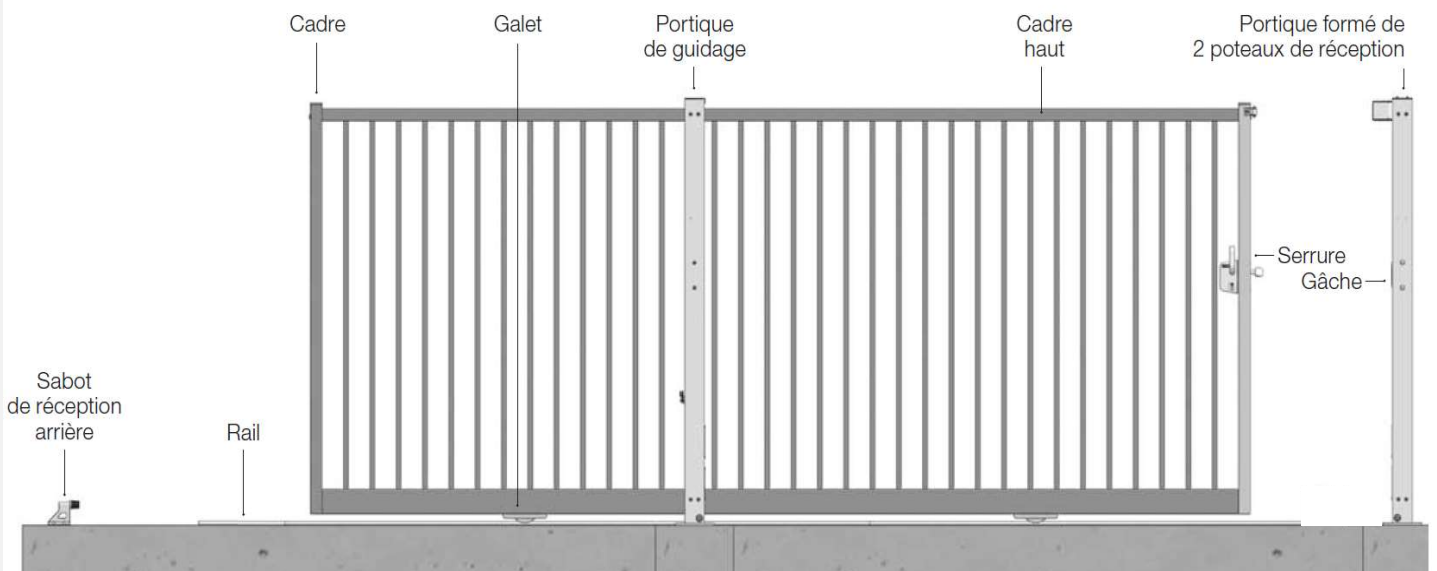


Table des Matières

Introduction	3
Garanties	4
1. Dimensions des passages	5
2. Préparation à la pose et matériel	5
3. Rails à sceller : préparation au scellement	6
4. Rails à visser : pose	6
5. Pose du portique de guidage	7
6. Pose du vantail	7
7. Portique de guidage – Réglages	8
8. Pose du portique de réception	8
9. Montage serrure et gâche	9
10. Pose de la butée arrière – Versions de Portails	9
Entretien et maintenance	10
DoP	12

Préambule

Nous vous remercions pour votre confiance et l'achat de ce portail Clotex ! Vous trouverez dans cette notice toutes les informations nécessaires à son installation, utilisation et entretien. Nous vous invitons à respecter les consignes indiquées dans cette notice afin d'assurer la sécurité des utilisateurs et de garantir la durabilité du portail.

Recommandations

- Le portail doit être installé par un **technicien compétent**, formé pour la pose et la mise en route de portails motorisés.
- L'intégration de ce portail dans le site ne doit pas engendrer de **situation dangereuse**.
- Le **raccordement au réseau électrique** doit être réalisé par un technicien qualifié conformément à la réglementation en vigueur.

Respect de la norme et consignes de sécurité

Ce portail Clotex respecte la norme NF 12 635 (notice) et CE 13241-1 (portail)

- Accessoires de sécurité conformes aux directives
- Testé en usine avant livraison (motorisation et organes de sécurité)
- Certifié par un laboratoire qualifié lors d'essai type.



Un marquage CE sur le vantail atteste donc sa conformité.

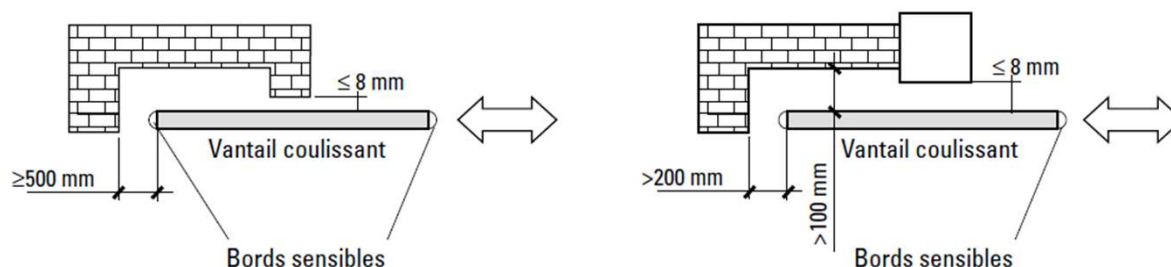
Une déclaration de performances est disponible : le DOP.

Consignes de sécurité

- Lire et respecter cette notice de montage (installation et maintenance).
- Pour garantir la sécurité des usagers et prévenir les accidents, suivre scrupuleusement les consignes de cette notice.
- Clotex ne peut prévoir toutes les sources de danger et les manipulations non adaptées au fonctionnement du portail.
- Bien respecter les consignes de maintenance (voir pages 19 et 20).
- Ne pas manipuler le portail par grand vent.
- Tout ajout de matériel électronique doit faire l'objet d'une validation par Clotex.
- Toute modification de l'installation sans validation préalable, annule la garantie constructeur.
- Pour les lieux de travail et les établissements recevant du public (ERP) signaler au sol la zone de manœuvre sur toute l'aire de débattement + 20cm de part et d'autre du vantail en réalisant des bandes inclinées de couleur jaune et noir conformes à l'arrêté du 21 Décembre 1993. Cette signalisation est également recommandée pour les lieux d'habitation.
- N'hésitez pas à contacter votre référent Clotex pour plus d'informations.

Protection du bord arrière par des distances de sécurité :

Respecter les indications de ces 2 schémas :



Recommandation pour la manutention

Le portail est livré assemblé par camion grue. Si ce n'était pas le cas, prévoir un matériel de manutention adéquat pour soulever la charge (voir tableau ci-dessous). Utiliser de préférence des sangles souples & protéger le vantail au passage des sangles (rayures).

Masse des portails selon passages et hauteurs

Hauteurs	3 m	3,5 m	4 m	4,5 m	5 m	5,5 m	6 m	6,5 m	7 m	7,5 m
1,20m	205	218	244	261	273	300	316	366	395	413
1,50m	228	241	269	286	300	328	345	397	428	447
1,75m	246	261	290	308	323	351	370	424	455	475
2,0m	265	281	310	329	345	375	394	450	482	503
2,25m	283	300	331	351	368	399	418	476	510	531
2,50m	302	320	352	372	390	422	443	503	537	560
















	8 m	8,5 m	9 m	9,5 m	10 m	10,5 m	11 m	11,5 m	12 m
1,20m	428	457	475	490	520	601	612	646	666
1,50m	463	493	513	529	559	643	661	699	719
1,75m	492	524	544	561	592	684	703	743	764
2,0m	522	554	575	593	626	724	744	786	809
2,25m	551	584	506	625	659	765	786	830	853
2,50m	580	614	637	657	692	805	827	874	898

Garanties

Les portails Clotex répondent à 3 critères de garanties :

1. Garantie à la corrosion

Selon les zones d'exposition

Gamme	Produit	Nature du revêtement	RURALE		URBAINE ET INDUSTRIELLE		MARINE OU INDUSTRIELLE AGRESSIVE		MIXTE (marine et industrielle)	
			non polluée	normale modérée	sévère	1 à 3 km	< 1 km			
			C2*	C3*	C4*	C5*		C4*+C5*		
GAMME EXECUTIVE										
PORTILLON / PORTAIL	EXECUTIVE	Acier Sendzimir® + plastification								
	GAMME PROFESSIONNEL									
	PROFESSIONNEL	Acier Sendzimir® + plastification								
GAMME INDUSTRIEL										
INDUSTRIEL	Acier Sendzimir® + plastification									

2. Garantie motorisation & pièces électriques

Gamme	Produit	Garantie	Conditions
GAMMES PROFESSIONNEL / INDUSTRIEL			
PORTAIL / MOTORISÉ	MOTORISATION CARTE ELECTRONIQUE ORGANES DE SECURITE		La garantie s'applique sous réserve de contrôle du produit défectueux une fois reçu par nos services suite à l'échange.

3. Garantie mécanique

- Soudures et assemblages : garantie de 10 ans dans le cadre d'une utilisation conforme à la notice de pose.
- Accessoires de ferronnerie, serrures, gonds, galets etc... : garantie 1 an

La garantie prend effet à la date de la facture.

1 – Dimensions des passages

Largeur Commerciale	3 m	3,5 m	4 m	4,5 m	5 m	5,5 m	6 m	6,5 m	7 m	7,5 m
Passage Utile (mm)	3300	3800	4300	4800	5300	5800	6300	6800	7300	7800
Refoulement (mm)	3680	4220	4760	5165	5705	6245	6650	7210	7750	8155
Longueur Hors Tout longrine (Béton) (mm)	7600	8600	9600	10600	11600	12600	13600	14600	15600	16600

Largeur Commerciale	8 m	8,5 m	9 m	9,5 m	10 m	10,5 m	11 m	11,5 m	12 m
Passage Utile (mm)	8300	8800	9300	9800	10300	10800	11300	11800	12300
Refoulement (mm)	8695	9235	9640	10180	10720	11125	11665	12205	12610
Longueur Hors Tout longrine (Béton) (mm)	17600	18600	19600	20600	21600	22600	23600	24600	25600

Vous recevez votre portail sur un camion plateau, et une palette avec :

- 2 Portiques prémontés : guidage + réception
- 1 ensemble de Rails : à sceller ou à visser
- 1 butée arrière à visser

2 – Préparation à la pose et matériel

• Outils nécessaires



Jeu de clés plates



Goujon métallique



Scellement chimique



Marteau



Niveau à bulle



Pioche/Béton



Mètre ruban



Règle



Bétonnière



Brouette / Seau



Auge / Pelle



Perceuse / Perforateur



Jeu forets Béton

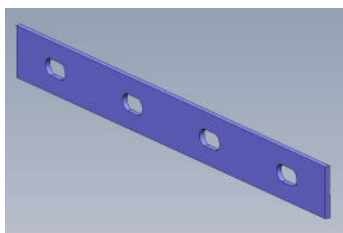
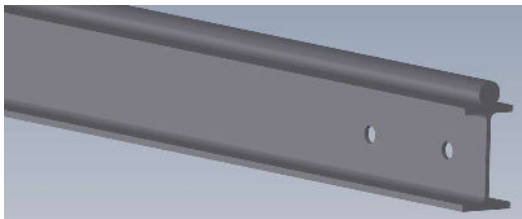
• Equipements de protection



3 – Rail à sceller : préparation au scellement

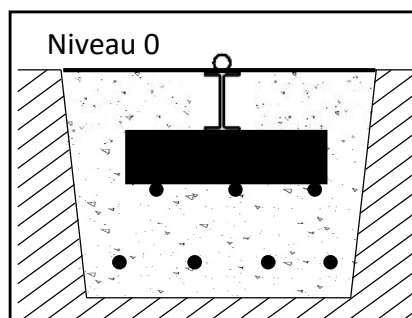
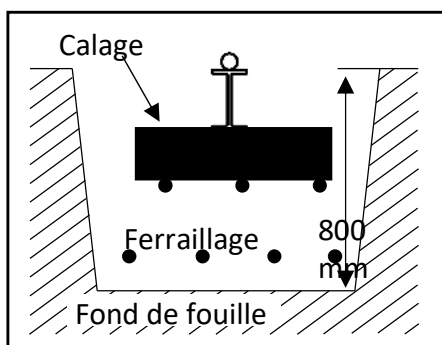
Si vous avez opté pour un rail à sceller, vous avez sur votre palette :

- Ensemble de rails à Sceller



1 - Assemblez les éléments du rail.

2 - Prévoir le scellement de ce rail lors du coulage du radier béton suivant le plan de génie civil réalisé par CLOTEX correspondant au portail.



NOTA :

- Prévoir un calage sous le rail avant coulage.
- Le haut de l'IPN doit être affleurant au niveau 0
- Seulement le Rond D20 du rail est en surface.



VERIFIER LA PLANEITE DU MASSIF

4 – Rail à visser : pose

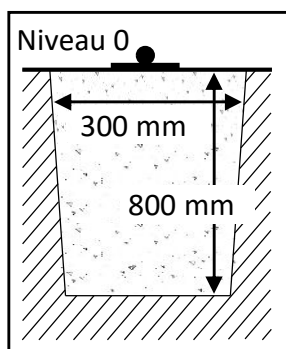
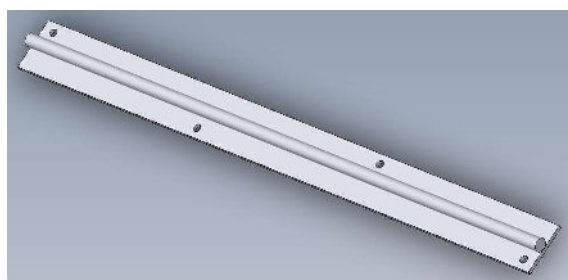
Le Rail à visser est livré sur votre palette, il est composé de plusieurs éléments.

Largeur du rail : 80 mm

Diamètre rond : 20 mm

Longueur : 2 000 mm

La longrine doit déjà être réalisée et sèche depuis 2 semaines environ.



Fixations pour le rail à visser non fournies

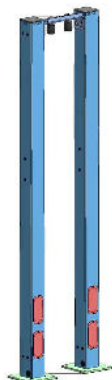
- 1 - Positionner un cordeau sur la longueur de la longrine pour tracer l'axe du portail.
- 2 - Faites le repérage de l'axe.
- 3 - Positionnez vos rails, marquez les trous
- 4 - Percez et fixez les rails avec les fixations adéquates.



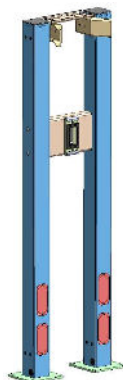
VERIFIER LA PLANEITE DU MASSIF

5 – Pose du portique de guidage

1 - Déballez la palette livrée avec le portail, il y a les 2 portiques déjà assemblés :



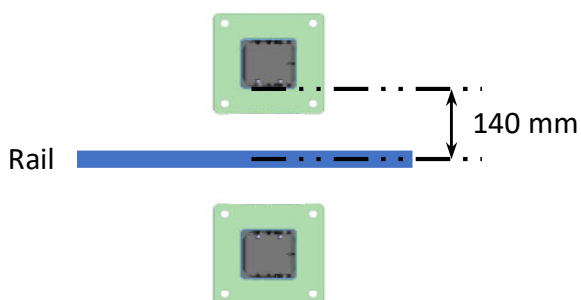
Portique de Guidage
2 Olives de guidage montées sur le plat de Liaison



Portique de Réception
1 Gâche de réception de la serrure
2 Joes de réception

2 - Positionner le Portique de Guidage 100 mm en retrait de la chaussée, de part et d'autre du rail.

3 - L'écartement intérieur entre les 2 poteaux étant de 280 mm, mesurez une distance de 140 mm entre l'axe du rail et l'un des 2 poteaux.



4 - Tracez puis percez les 8 trous de fixation.

5 - Fixez les 2 piliers + vérifiez les niveaux et l'écartement.



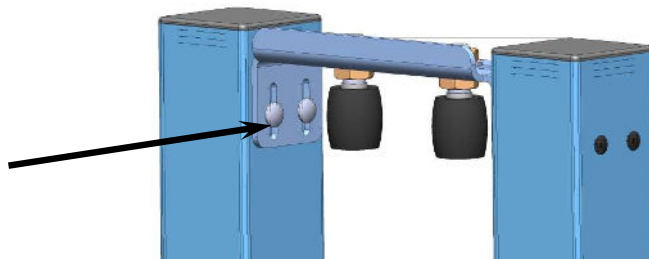
Les trappes de visite sont sur la face poteau côté passage libre

6 – Pose du vantail

1 - Avant pose du vantail, desserrer les 2 olives de Guidage présentes sur le plat de liaison et les écarter.

2 - Enlever les bouchons plastiques en haut des poteaux.

3 - Dévisser légèrement les écrous pour pouvoir remonter le plat de liaison afin que le vantail passe sous celui-ci.



4 - A l'aide de la grue ou de l'engin de manutention, positionner le Vantail sur le rail au sol et le faire coulisser dans le portique.



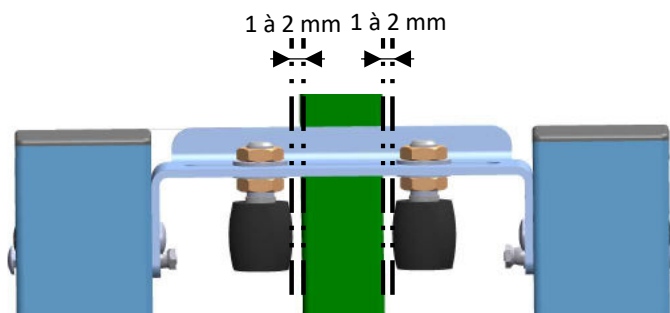
Rentrer délicatement le vantail dans le portique, en faisant attention de ne pas accrocher le plat de liaison



Ne pas emmener le vantail aux extrémités, Risque de sortie du guidage et chute du vantail.

7 – Portique de guidage - Réglages

Le vantail est maintenant positionné dans le portique de guidage. Les réglages suivants sont à effectuer :



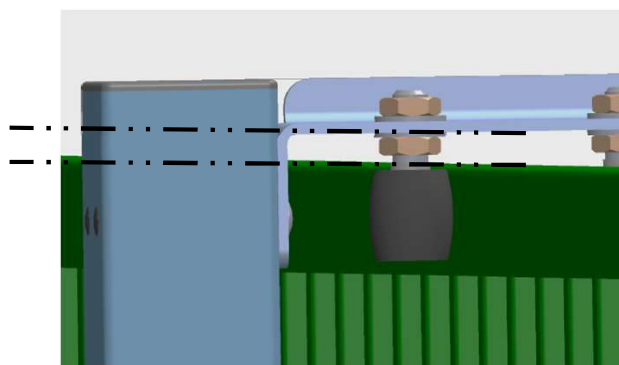
➤ Régler les olives de guidage en laissant 1 jeu de 2 mm de chaque côté entre la traverse haute du vantail et les olives.



Vérifier la verticalité du vantail.

➤ Mettre une cale entre le dessus du vantail et le dessous du plat de liaison pour donner un jeu de 8 mm.

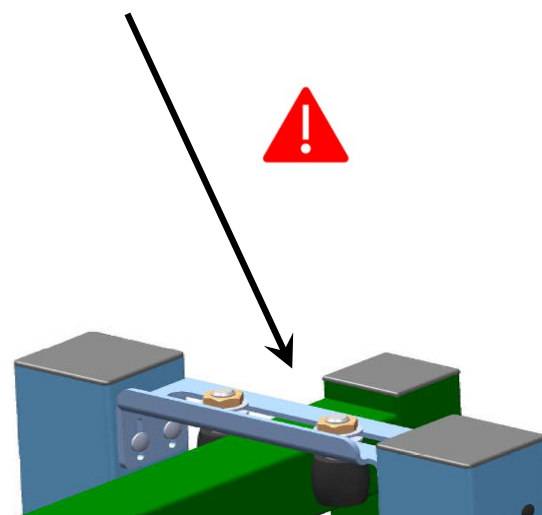
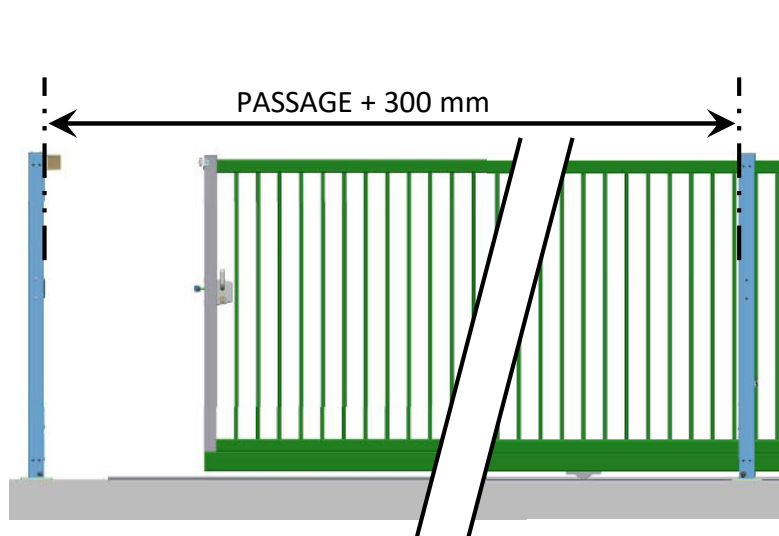
➤ Votre portail est maintenant sécurisé. Vérifiez que les montants verticaux des extrémités du vantail sont bien retenus par le plat de liaison lors d'une manœuvre. Auquel cas régler le plat.



8 – Pose du portique de réception

1 - Positionner le portique de réception à la cote du passage + 300 mm comme indiqué sur le plan.

Fermer le portail en contrôlant que le montant arrière ne vienne pas heurter le plat de liaison.

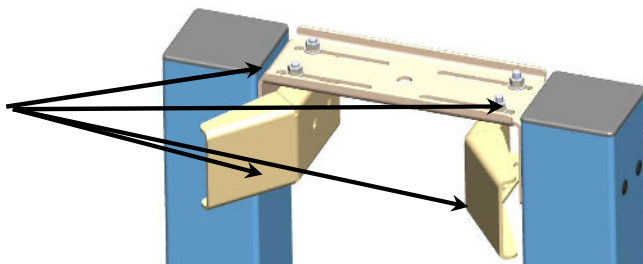


2 - Si besoin, déplacer légèrement le portique de réception.

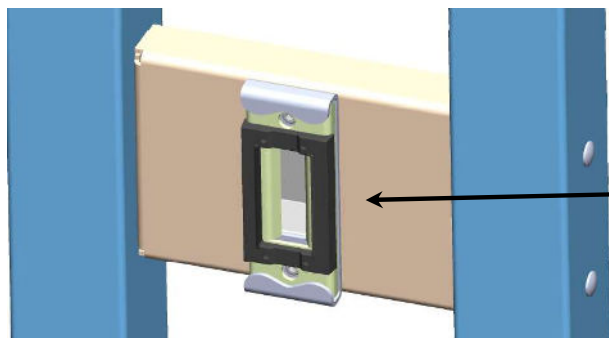
3 - Marquer les 8 trous de fixation du portique et le fixer. Vérifiez les niveaux et l'écartement. Passons aux réglages finaux.

9 – Montage serrure et gâche

1 - Régler les joues de réception du portique de réception, de sorte que l'insertion du vantail soit faite le plus naturellement possible.

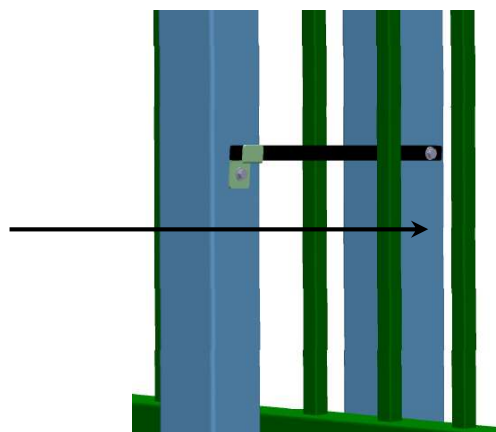


2 - Le vantail est équipé d'une serrure, sa gâche est montée sur le portique de réception.



Vérifier le réglage de la gâche et le correct accrochage de la serrure.

3 - le portail possède, sur le portique de guidage, un plat en acier qui permet le verrouillage du vantail en position Ouverte.



10 – Pose de la butée arrière – Versions de Portails

Une fois le vantail posé sur le Rail, les 2 portiques posés et les accessoires réglés, il reste la pose de la butée arrière.

1- Positionner le vantail en ouverture maximale.

2 - Positionner et cheviller la butée de réception arrière.



LA POSE EST TERMINEE – PROFITEZ DE VOTRE PORTAIL !

VERSION PORTAILS MANUELS / MOTORISABLES

Les portails Coulissants existent en 2 Versions :

- Manuelle
- Motorisable

La pose est identique, seuls les accessoires sont différents.

Version Motorisable : Absence de la Serrure, Absence de la Gâche sur Portique de réception, Absence du plat de Blocage.

ENTRETIEN ET MAINTENANCE FABRICANT : PORTAIL INDUSTRIEL COULISSANT

Instructions de manipulation manuelle

- S'assurer du bon déverrouillage du moteur (voir instruction sur le coffret)
- Manœuvrer le vantail en douceur
- Accompagner le mouvement du vantail, afin de pouvoir le stopper aisément.

Carnet d'entretien

- Inutile pour version manuelle

Consignes de nettoyage

- Nettoyer 1 à 3 fois par an selon la zone d'exposition à la corrosion
- Utiliser de l'eau additionnée d'un détergent doux non agressif
- Rincer à l'eau claire (jet faible)
- Essuyer à l'aide d'un chiffon doux, notamment les éléments de sécurité

Intervention sur le circuit électrique



Non concerné : version manuelle

DÉCLARATIONS DE PERFORMANCE (DOP)

DECLARATION DES PERFORMANCES N°DOP – 03IAMM/A

1. Code d'identification unique du produit type : **PORTAIL AUTOPORTANT INDUSTRIEL MANUEL.**
2. Numéro de type, de lot ou de série ou tout autre élément permettant l'identification du produit de construction, conformément à l'article 11, paragraphe 4 : **n° de série : N° FAB présent sur l'étiquette produit.**
3. Usage ou usages prévus du produit de construction, conformément à la spécification technique harmonisée applicable, comme prévu par le fabricant : **portail manuel prévu pour les zones accessibles aux personnes et permettant l'accès en toute sécurité de marchandises et de véhicules accompagnés ou conduits par des personnes dans des locaux industriels, commerciaux ou résidentiels.**
4. Nom, raison sociale ou marque déposée et adresse de contact du fabricant, conformément à l'article 11, paragraphe 5 : **GIRARDOT INDUSTRIE : ZI Les Gouchoux Est - Rue des Frères Lumière - 69220 BELLEVILLE EN BEAUJOLAIS.**
5. Nom et adresse du contact du mandataire dont le mandat couvre les tâches visées à l'article 12, paragraphe 2 : **N/A.**
6. Le ou les systèmes d'évaluation et de vérification de la constance des performances du produit de construction, conformément à l'annexe V : **système 4.**
7. Dans le cas de la déclaration des performances concernant un produit de construction couvert par une norme harmonisée : **Conformité avec les exigences de la norme harmonisée EN 13241 applicable.**
8. Cas des produits couverts par une évaluation technique européenne : **N/A.**
9. Performances déclarées :

Caractéristiques essentielles	Performances	Spécifications techniques harmonisées
Résistance mécanique et stabilité	conforme	NF EN 13241-1 : 2003+A 1 : 2011

10. Les performances du produit identifié aux points 1 et 2 sont conformes aux performances déclarées indiquées au point 9 et sont conformes aux dispositions correspondantes de la :
 - Directive Machines 2006/42/CE
 - Directive Compatibilité Electromagnétique 2004/108/CE
 - Directive Basse Tension 2006/95/CE
11. La présente déclaration des performances est établie sous la seule responsabilité du fabricant identifié au point 4.

Signé pour le fabricant et en son nom par : **Mathieu BARRACHINA – Directeur**

Date : Signature :




CLOTEX
L'EXPERT CLÔTURE

UNE MARQUE DE

FORLAM ■ CLÔTURE
INDUSTRIE



23 rue Tramassac 69005 Lyon

WWW.CLOTEX.FR